

Marielle Spalony

[Sculpture fil aluminium et leds]

Du 9 octobre au 23 novembre
2021

« Le fil d'aluminium est devenu mon trait, et la lumière, ma couleur et ... mon essence ».

De la torsion des fils naissent des petits personnages, de la maille du grillage s'épanouissent des fleurs imaginaires, des drapés...

D'autres matériaux tels que bois, galets, tissus, papier, gouttes de verre s'agencent harmonieusement au sein des sculptures délicates. Les leds qui constellent les œuvres, telles des étincelles d'énergie, semblent donner vie à la scène et contribuent à en révéler l'aura. Apparaît alors un monde duquel émane une douce lumière.

Les créations de Marielle Spalony sont tournées vers l'Humain, dans toute sa fragilité et en même temps sa démesure, dans son rapport aux autres et à tout ce qui l'entoure et dans les liens qu'il tisse avec sa Terre.

L'artiste nous invite à rêver en compagnie de ces petits êtres de métal, au milieu de plantes géantes et de planètes ou maisons suspendues.



L'exposition

Des sculptures et des installations lumineuses sur métal, bois, papier, toile.

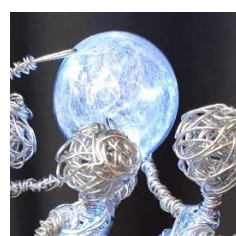
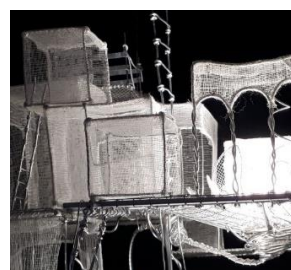
Marielle Spalony a plusieurs cordes à son arc : elle a notamment travaillé dans la décoration intérieure, le dessin animé, et au théâtre en tant que peintre-décorateur puis scénographe. Ces compétences se devinent en effet à la lecture de son exposition : la mise en scène nous fait pénétrer dans un monde à part où les personnages sculptés semblent animés, en train de vivre un moment d'une histoire. La musique qui accompagne la visite, selon qu'elle est douce, mélancolique, grandiloquente, transporte le visiteur dans diverses ambiances et influe sur la perception et l'interprétation des œuvres.

Les matières et matériaux

Marielle Spalony utilise divers matériaux :

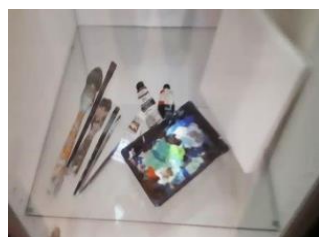
Le fil d'aluminium est son matériau de prédilection : elle s'en procure de différents diamètres et de différentes textures. Il offre l'intérêt d'être brillant argenté, très souple et facile à couper.

Elle l'associe à du grillage, à de la tarlatane (étoffe de coton à tissage très lâche et très apprêté), à du papier cuisson, à des perles de verre, mais aussi des sphères en plastique transparentes, des sphères en aluminium, de la fibre de rembourrage... sans oublier les lumières.



L'ensemble permet de réaliser des œuvres légères avec des jeux de reflets, de brillance, de transparences ce qui contribue à transporter le spectateur dans un monde de l'ordre du rêve.

Marielle utilise par ailleurs de la peinture acrylique pour réaliser les décors sur toile.



Détails de « Rencontre »

Détail d'
« Anthropocène »

Regarder l'exposition

Suspensions

Des œuvres suspendues, mobiles, nous transportent dans les airs, à proximité des nuages et des planètes.



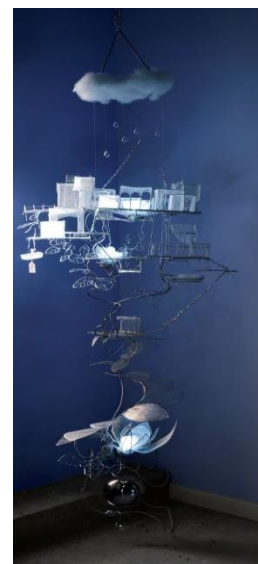
Solidarité



Voyage



Essentiel



Nouveaux Robinson

Lumières végétales

Fleurs opalescentes, plantes grimpantes, bois, feuilles de palmiers séchées... Les sculptures lumineuses célèbrent une nature précieuse et fragile.



Grand voyage

Personnages

Pour créer ses personnages l'artiste réalise d'abord une armature en fil de fer, qu'elle embobine ensuite de fil d'aluminium pour donner une silhouette, des rondeurs... Elle leur donne des postures et positions qui les rendent expressifs et semblent les animer. Pour certains, la led au niveau du cœur symbolise l'étincelle de vie. Les personnages mis en scène peuvent être les héros d'une histoire imaginaire ou par extension symboliser l'humain, l'humanité.

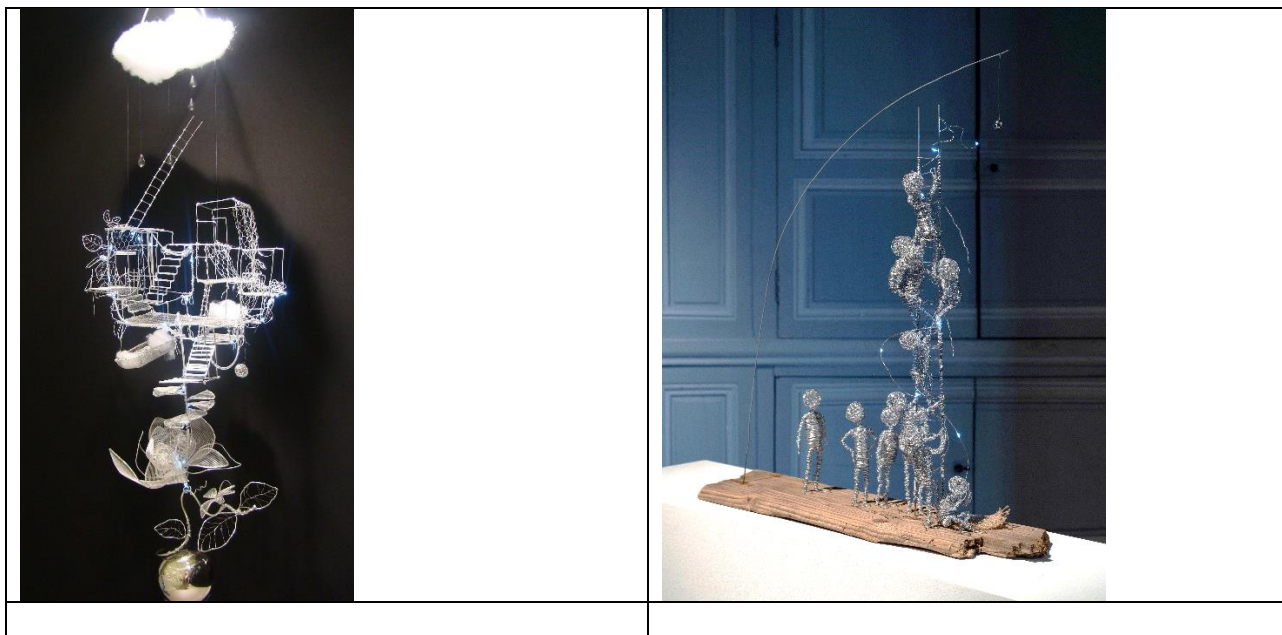


Ainsi soit-il

Lumière

La lumière joue un rôle essentiel dans l'exposition et dans les œuvres : elle fait partie du décor, du paysage ; elle apporte une touche de magie et de féerie ; elle fait étinceler l'aluminium ; rend précieuses les fleurs de papier. Elle symbolise la vie qui anime les êtres et l'univers mais aussi l'énergie qui uni l'homme à la nature et à sa planète.

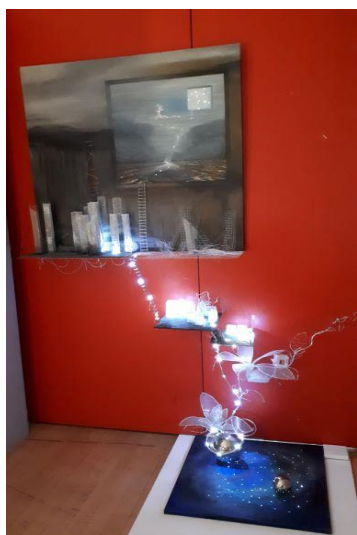
<p>« Petit prince » Les fruits de l'arbre, le personnage et le noyau de la planète sont reliés par la lumière</p>		<p>« Solidarité » Les personnages font la ronde autour de la planète, unis autour de l'arbre, reliés par une lumière à chaque cœur et à chaque poignée de main</p>			



Les leds guident l'œil du spectateur le long d'un cheminement de tiges, d'escaliers et d'échelles (éléments récurrents), comme pour indiquer le chemin parcouru par les personnages pour tenter d'atteindre leurs rêves, que ce soit de toucher les nuages, la lune, d'aller (et de construire) toujours plus haut, toujours plus loin, ou de conquérir un autre monde. Idée d'évolution, de progrès, de recherche d'un idéal, ou d'un ailleurs...

Un message sous-jacent

L'influence de l'humain sur l'évolution et l'avenir de sa planète... protecteur, sauveur ? ou pollueur, destructeur ?



« Anthropocène »

Lecture de l'oeuvre «Anthropocène » :

définition : L'Anthropocène désigne une nouvelle époque géologique qui se caractérise par l'avènement des hommes comme principale force de changement sur Terre, surpassant les forces géophysiques. C'est l'âge des humains ! Celui d'un désordre planétaire inédit.

L'œuvre est à plusieurs dimensions puisqu'elle s'étend au sol, grimpe le long du mur, se prolonge dans un tableau, puis, par trompe-l'œil, nous fais « passer » d'un paysage à l'autre jusqu'à une ouverture vers le ciel. Les différents étages symbolisent différentes périodes de notre évolution. En effet les leds nous font cheminer de bas en haut, entre passé et futur :



1/ de l'espace originel croît la vie (d'une boule -planète ou graine- se déploie une plante grimpante)



2/ apparaissent quelques cabanes, symbolisant la colonisation par l'homme
3/ puis le village... où la nature n'a plus qu'une place réduite (un seul arbre)



4/ un monde d'immeubles déshumanisés et de ruines, sans trace de nature et d'où la lumière a peine à diffuser, balaféré d'une grande faille-cicatrice. Une grande échelle permet de quitter cet environnement (devenu invivable ?)



5/ Elle mène à un paysage boueux et désertique mais au fond duquel se devine un escalier menant à un monde vaporeux où se trouvent un arbre illuminé et une échelle : illustration de la recherche d'un monde meilleur

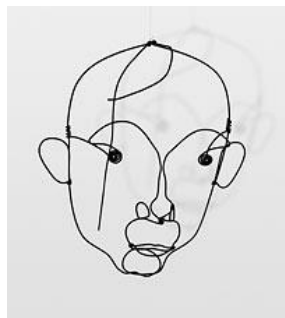


6/ un ciel étincelant, apparaît comme une échappatoire : un nouveau monde possible... à coloniser ?

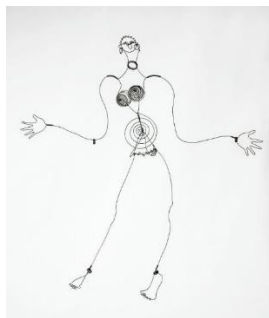


Le même message émane de « Terre promise » où, à l'aide d'une échelle, les personnages passent d'une planète à l'autre comme pour abandonner celle dont le noyau est éteint et conquérir un territoire « vivant » et accueillant (le noyau et l'arbre sont illuminés).

Des expressions artistiques et des artistes auxquels on peut se rapporter :



Portrait de Joan Miró, Alexander Calder, vers 1930



Joséphine Baker IV, Alexander Calder, 1928



Helen Wills, Alexander Calder 1927



Figure, Pablo Picasso, 1928



Personnage au chapeau, 1958/
Figurine, 1931 Pablo Picasso



Portrait de jeune fille, Pablo Picasso, 1936. Huile sur toile



Mobile sur deux plans, Alexander Calder 1962, tôle d'aluminium et fils d'acier peints)



Quatre feuilles et trois pétales, Alexander Calder, 1939. (Tôle, tiges et fils métalliques peints), Stable



Notions : Un **mobile** est une sculpture suspendue, formée d'éléments légers pouvant prendre plusieurs dispositions si on le bouge (main, vent, petit moteur). Un **stable** est aussi une sculpture formée d'éléments légers, mais posée sur un support.



l'Arête ouverte, Bernard Pagès, 1984



Aria II, Alain Kirili 2012
Installation devant une oeuvre de Hartung Bergman



Fées, Robin Wight



La femme bleue, Joe Big Big (médiathèque de Lieusaint)



Femme et enfant, Joe Big Big, 2020



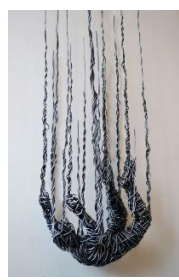
Le nomade, Antibes, Jaume Plensa, 2010



Seung Mo Park (fil d'aluminium enroulé plié et déformé)



Flamenco, Sarah François, 2013



Richard Stainthorp

Des pistes plastiques

Découverte et exploration des matériaux

Avant tout essai de réalisation, laisser les élèves découvrir les possibilités physiques, élastiques, plastiques des différents matériaux proposés (fils de fer de différents diamètres, fils électriques gainés, fil de jardinage(plastifié), papier aluminium, cure pipe, grillage, cintre métallique, plaque souple de métal, ...) ainsi que l'incidence de ces caractéristiques sur la pratique.

Inciter ensuite les élèves à rechercher toutes les actions possibles : enrouler, tourner, nouer, boucler, courber, tortiller, plier, arrondir, tresser, onduler, tordre, torsader, emmêler, enrouler, faire des vagues, faire des zigzags...

On peut proposer pour les plus jeunes (lien avec les activités graphiques) des photographies d'éléments graphiques (formes et complexité diverses) pour aider les enfants à trouver et constituer un répertoire de formes variées qui seront réutilisées pour les compositions.



Photographies extraites de l'imagerie « Photos graphismes » Nathan

De l'aplat au volume

Autour de la silhouette, du portrait (références aux œuvres de Calder, Joséphine Baker, Joan Miro) mais aussi à partir de silhouette peintes ou dessinées. (Œuvres de Matisse, Fernand Léger, Michaux, Keith Haring).



La Danse, esquisse,
Henri Matisse, 1948



Les grands plongeurs
noirs, Fernand Léger,
1944



Mouvements, Henri
Michaux, 1950



Sans titre, Keith Haring 1985

Travailler les postures, les attitudes, les contours. (Au crayon, au feutre, avec des cordelettes, du fil de fer...)

Se référer au dossier : [Corps en mouvement, mouvements du corps](#) (P 4 à 9)

D'autres pistes : Arts visuels et Danse CRDP Poitou-Charentes 2010

Du dessin : au mobile, à la sculpture

Demander aux élèves de réaliser un dessin simplifié en un seul trait. Le reproduire avec un fil de fer souple, le faire évoluer en un objet qui tient seul et occupe un espace : suspension, mobile ou sculpture.

Faire comprendre l'évolution du dessin (plan) vers la sculpture (espace, 3D), les problèmes posés (recherche de l'équilibre, de stabilité (fixer, suspendre)).

Travail en volume

Assembler (différents matériaux choisis) selon différentes actions : coller, emboîter, relier, ficeler, ligoter, attacher, entortiller, tresser...

Modeler, sculpter selon différentes actions : creuser, rouler, associer, découper, lier, tordre, torsader, enrouler.

Accumuler selon différentes actions : superposer, assembler, entasser, multiplier, juxtaposer, empiler, imbriquer, combiner, alterner.

Se référer au dossier : [Corps en mouvement, mouvements du corps](#) (P 9 à 11)



Réalisations d'élèves

Installer différents éléments, les mettre en scène pour créer un univers, une histoire, un monde rêvé, un habitat idéalisé, un palais merveilleux, une scène de vie, ...

Les installer sur un support, dans une boîte, devant une production plastique, les relier entre eux (liens, fils, échelles...). Réfléchir au titre.

Prolongement

Le fil de fer peut être remplacé par du fil (ficelle, cordelette, corde, ruban, laine, coton, fibres végétales que l'on peut rigidifier avec de la colle, du sucre, du vernis), du papier, pour explorer d'autres possibilités.

Des références artistiques



Chiharu Shiota, 2016



Pénétrable BBL Bleu, Jesús Rafael Soto 1999



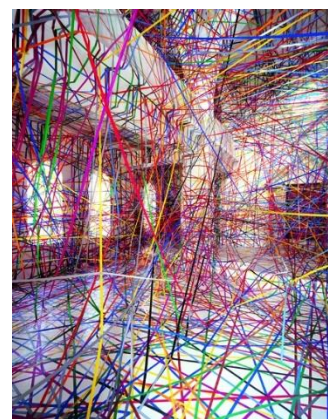
Chance, Annette Messager, 2011



Andre Valensi Piège à regard, 1990, fil



Tanabe Chikuunsai IV
Bandes de bambou tressées



Simone Decker, White noise 1999, ruban adhésif isolant



Subito, Mia Pearlman, 2010



Claudine Dray, 2016



Baleine en papier, Nahoko Kojima
feuilles de Washi, (papier artisanal Japonais) (30m de long)



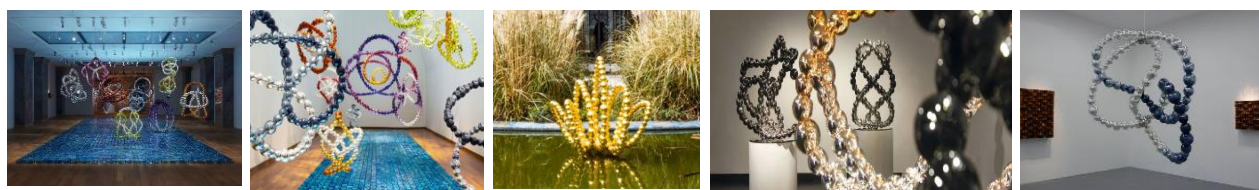
Hakim Mouhous (Sculpture fil de fer et papier à cigarette encollé)

Combiner le fil de fer avec du papier (vitrail, peinture viralex plastique, scotch coloré,...) ou autre matériaux pour composer, articuler, explorer l'espace.



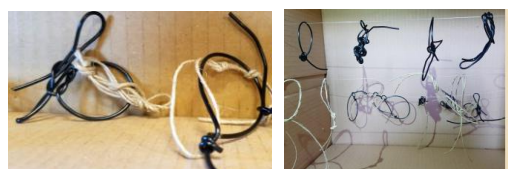
Réalisations d'élèves

Les boucles, les nœuds



Jean-Michel Othoniel

Les élèves peuvent inventer des nœuds, les combiner, enfiler des perles, des éléments, ... les éclairer pour observer les ombres produites.

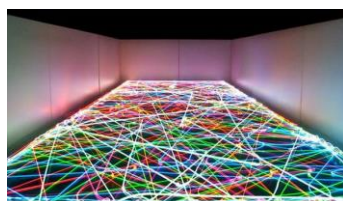


Réalisations d'élèves

La peinture de lumière, le light painting Des références artistiques



Lucio Fontana, Signe lumineux, 1951



Expérience qui étudie l'algorithme des mouvements de leds installés sur un aspirateur robot



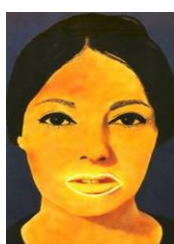
Modulateur espace lumière, Laszlo Moholy-Nagy, 1930



Janne Parviainen recrée les éléments de pièce au light painting



Massimo Uberti



Martial Raysse, Peinture haute-tension 1965, (le néon souligne les lèvres du portrait d'Elaine Sturtevant)



Pablo Picasso



Bruno Munari, Drawing with light, 1950

Pistes plastiques

Faire réfléchir les enfants sur la façon d'intégrer des leds (fil de fer souple et boîtier) pour mettre en valeur les réalisations. (Souligner, éclairer, révéler, cacher, masquer, assombrir)

Observer les effets de l'éclairage (spots) sur les mobiles, les sculptures réalisées sur des murs blancs. (Ombres réfléchies).

Des références artistiques



Fragments, Yumi Yamashita



Mounir Fatmi, Save Manhattan, 2003



Tim Noble et Sue Webster Tas d'ordures avec mouettes, 1998



7 bougies, 7 ombres, Christian Boltanski, 1987



L'homme fort dans le Cirque Alexander Calder (1926-1931).

Maitrise de la langue

A partir du mot fil :

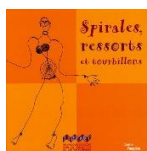
Retrouver des expressions (fil rouge, perdre le fil, fil conducteur, fil d'Ariane, être sur le fil, au fil de l'eau, donner du fil à retordre, filer doux, filer un mauvais coton,...), en créer.

Composer des jeux de mot, des poèmes, des comptines, des titres pour ses compositions.

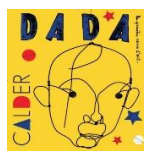
A partir des Sculptures de Marielle Spalony ou et de celles réalisées par les élèves :

- Trouver un titre (le comparer avec celui de l'artiste)
- Composer des haïkus, des poèmes.
- Raconter une histoire en se laissant guider par son imaginaire lors de la lecture de la production.

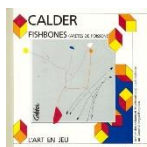
Bibliographie



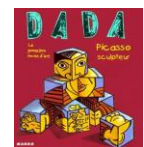
Spirales, ressorts et tourbillons,
Elisabeth Amzallag-Augé, ZIGZART
Centre Pompidou, 2005



Calder, Dada n°146, avril
2009, Editions Arola



CALDER, Fishbones, l'art en jeu,
Centre Pompidou, 1989



Picasso sculpteur, Dada
n°65, mai 2000, Editions
Mango



Tournicotte, Magli Bonniol, Ecole des
Loisirs, 2008



Dans l'atelier de Christian
Voltz, Objets pour jouer,
dessiner, inventer, Rouerge,
2012

Sitographie

- Site de [Marielle Spalony](#)
- [Dossier Travailler le volume et l'espace CPD arts plastiques 77](#)